

#1

001



PSOT

一番最初に選んだ写真がこれだった気がします。コーンの方が多いですが、作中に出てきてないだけでよく撮ってはいるんだと思います。

002



暴力のない明るいまち

二トロが振るえば暴力のある暗い街の可能性はあります。しかし、振るわないらしいのでないとのこと。

003



橋を渡って

ニトロは無言を言わず自分のスピードで進んでいくので、無理やり引っぱられて進む方がかえって怖くないかも、の意です。

004



橋を渡って？

ニトロはわりと冒険したいタイプです。そのうえわりと懲りないので、先生もなかなか大変そうです。

005



黄色いコーン

どうでもよすぎて、さすがの先生もど忘れしていたようです。あるいはすぐ分かるだろうと思っていたのかも。

006



元・三角コーン

潰れコーンもたいがいだと思います。

007



思いやりの心

実は、元画像はじょうぶな体とセットで1枚だったりします。
先生は思いやりを大事にしているらしいです。

008



じょうぶな体

じょうぶな体はあっても、
思いやりの心はあんまり大事にしていないみたいです。

009



単管バリケード

タンカンバリケード。私も名前知らなかったです。

010



まもる君

宮古まもる君というらしいです。とはいえ家族がいっぱいいるようなので、まもる君ではないかも。

011



安全第一

大変意外なことに、ニトロはわりと安全第一を心がけているようです。一人で旅をしていて、過去危ない目に遭ったことがあるのかもしれませんが、知りませんが。

012



固定式視線誘導柱

固定式視線誘導柱です。これを絵柄にしたTシャツがあることを知って、やっぱりマニアがいるんだな～と思いました。

013



LIFO

いわゆる後入れ先出しです。
けどよく考えたら先に入った二ト口が先に出るので、FIFOですね…

014



鍵付きロッカー

二ト口なりの冗談だったようです。

015



自販機

ナチュラルに自販機の破壊を提案する先生がポイントです。

016



止まれで止まって

止まれで止まって何が起きるか待っているニトロを想像すると、
ちょっと楽しいです。

017



動く岩

先生が言っているのは、デスバレーにある岩のことです。
こういうのがわりと好きみたいです。

018



タンバリン

先生はわりとナイフを大事にしているみたいです。

019



たばこ

二人してたばこを持ってかっこつけているところ、
ちょっと見てみたいですね。

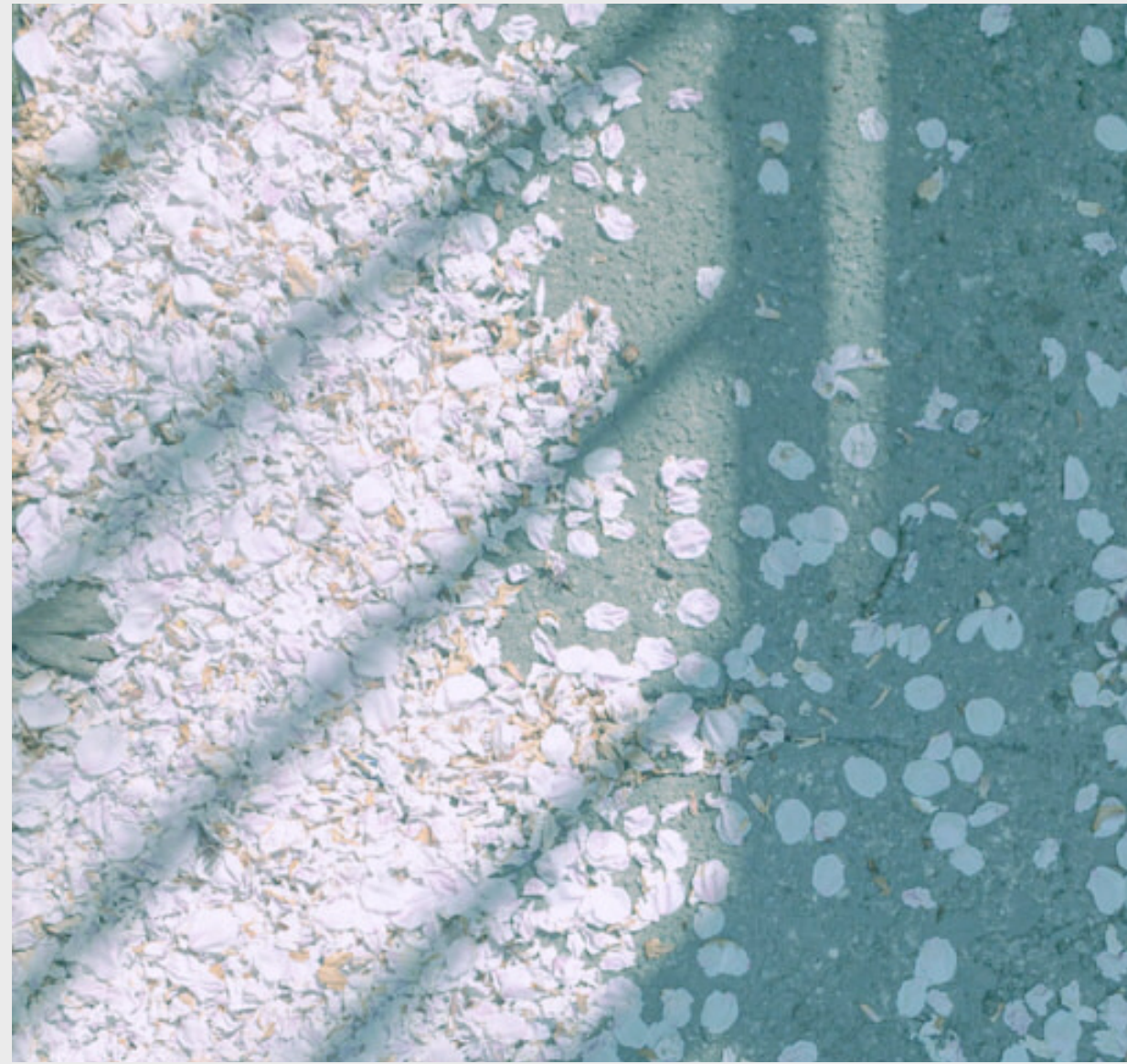
020



指定席

??? 「ああ言ってたのに、結局これも決めてもらってないよ」

021



花の果て

ニトロはわりとなんでもゴミ判定します。

022



イチョウ

想像力は適度に…

023



待つパンダ

このパンダ、ちょっとかわいいですね。

024



かわいいうさぎ

かわいいらしいです。

025



塔に上るには

実際、上ってみたいいい眺めだろうなあと思います。と思わせておいて、恐怖が勝るのでは？とも思います。

026



回るしましま

ニトロが天然とかではなく、もうポールは回ることがないという前提のもと
言っているのだと思います。



夕暮の塔

何か違う気がするそうです。
先生は、ニトロがなにか考えているのが好きみたいです。

先生が使ってるカメラはちょっと面白くて、
シャッターボタンを押すと紙が出てくるんだけど、
最初はなんにも写ってない。

けどすぐ先生が上着のポケットに入れて、
しばらく経ってから取り出すと、
何もなかったところに撮ったものが写ってる。

どうやってるのか聞いてみたことあるけど、
なんにもしてないって言われた。

じゃあ、ポケットに仕組みがあるのかもしれない。
そう思って聞いてみたこともあるんだけど、
別に普通のポケットだって言われた。

028



無意味なコーン

ほんとにコーン多いですね。ばれちゃったとか言ってますし。
実はコーンマニア？

029



映画館

先生はいくつか映画を見たことあるようですが、映画館には行ったことない
とのこと。

030



観覧車

でもニトロは観覧車わりと好きそうだと思います。

031



ペーで勝つたら

ニトロはこのあとチョコの練習をしていたかもしれません。

032



ふわふわ

全く考えてみませんでしたが、もしかしたらニトロはふわふわ全般が好きなんじゃないかな？
そういえば毛布もわりと好きらしいです。

033



あぶない

冒険したいタイプですが、あくまでモットーは安全第一とのこと。

034



プレイコーナー

あんまりプレイできなかったね、っていうセリフがなんかツボです。

035



らせんの果てに

さすがにそこまで行って鍵かかってたら先生が壊してそうですが、多分疲れて
いたんだと思います。

036



消火器

赤が好きらしいです。

037



光りたいの？

??? 「たまに、ニトロは僕を面白がってるような気がする……いいけど。」

038



魚が死んでる

先生はこういうの好きシリーズ、その2です。
「Falls FROM The SKIES」って略、けっこう無理ありませんか？

039



氷たまりのぼく

見つけ次第、鏡は伏せるか割るかしたいタイプみたいです。どんな？

040



煙と雲

哲学のたとえ話です。

041



子供の横断注意!

先生はわりと自業自得というか、因果応報的な思想らしいですね。
ニトロには優しいですが。
ちなみにこの道、現在はダムに水没してしまったそうです。

042



止まった時計

ニトロからちょっと変わった話を聞くのが好きみたいです。

043



窓辺の木

先生らしい考え方です。

044



毒薬

写真のインパクトで選びました。
ニトロは毒薬でも過去危険な目に遭ったんでしょうか？知りませんが。

045



巨大なコップで

ニトロなりの冗談だったようです。

046



kのマンホール

信号機用のマンホール…らしいです。

047



枝が根っこか

やっぱり枝だから、意外に根っこだそうです。

048



営業中

ちなみに先生は昔、どちらかといえば研究職だったそうです。
先生なので。

049



渋滞中

ポストの仕組みがよく分かってないニトロです。
手紙もらったことないそうです。

050



山中に猫

通称ネコ鉄塔だから、このタイトルです。

051



せっかくだから

まごうことなきネタ枠です。上から来るやつ。写真があったので…

052



全部押し

歩行者用押しボタンとかも、見かけ次第押してるんだと思います。

053



ペンギン？

すみっコは関係ないです。
ニトロはすぐゴミ判定しますが、怪物判定もするようです。



白い灯台

夕暮れの塔に引き続き、ニトロのちょっと難しい話です。
 図らずもこの2枚、ちょっとした仕掛けがあったりします。ヒントは反転。

前のページの続き。

結局、先生にどうなってるのか率直に聞いてみることにした。

そしたら先生は、いつも通りに撮ったあとポケットに入れなくて、そのままどうなるのか手に取って見せてくれた。

最初は灰色で、当然何も写ってない。

しばらく待っててもやっぱり灰色のまま。

珍しく失敗したのかなとか、やっぱりポケットに入れなくていけなかったのかなとも思ったけど、先生はじっと見てたからぼくもそのまま黙って見ていることにした。

だいぶ経って、さすがにそろそろ何か言おうとした時。

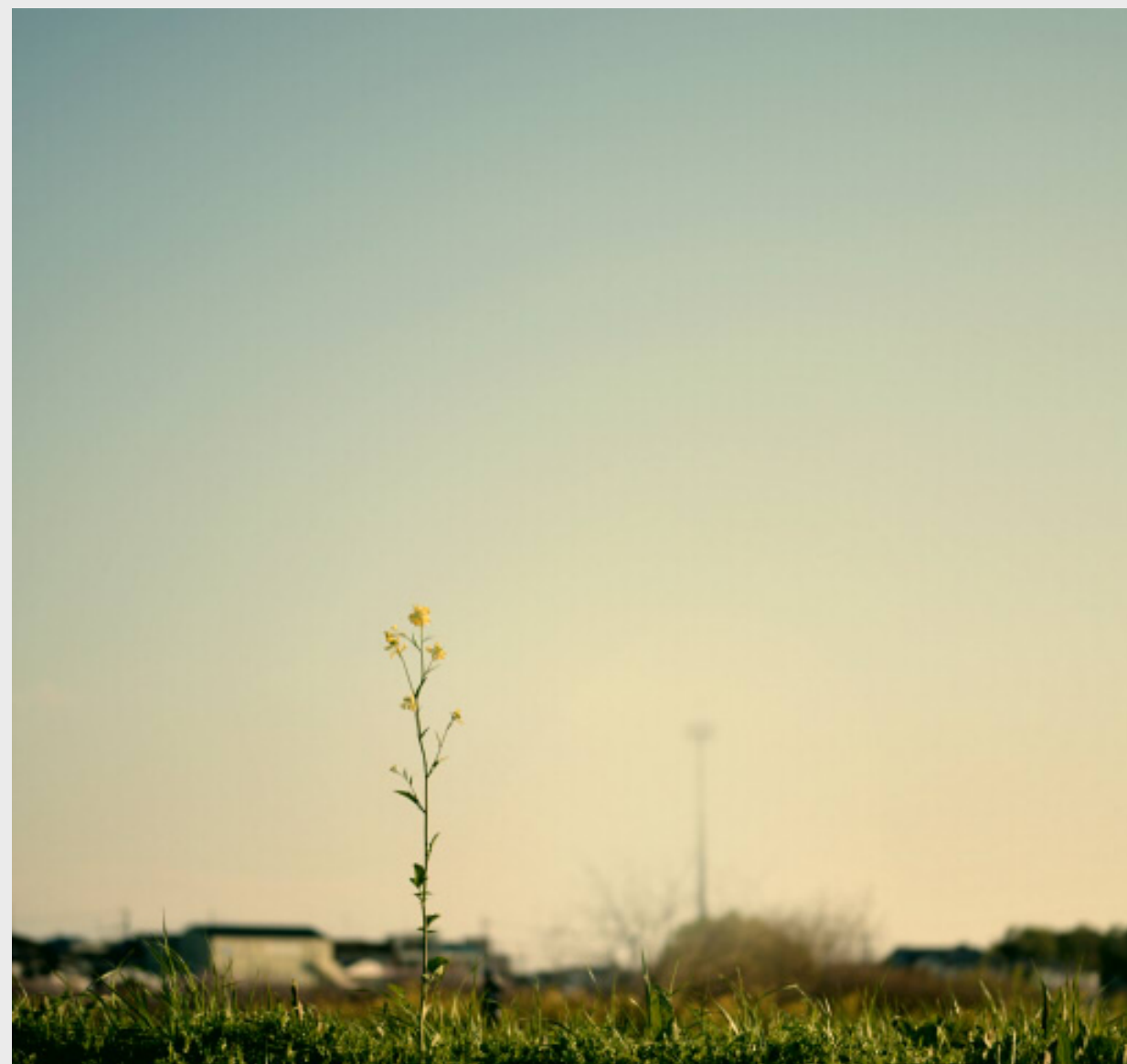
ふと先生が、このへん、と言って写真を指差す。

よく目を凝らすと、灰色の中、わずかにむらが生じていた。

はじめは淡かったむらも徐々にはっきりしてきて、気付けばすっかり像を成し、写真が1枚出来上がっていた。

ここで、ポケットに入れなくても写真になることが分かったぼくは、じゃあどうしていつも入れているのかも聞いてみた。

055



一本だけ

そうらしいです。

056



まもる君 再び

ニトロは自分と先生以外に人間がいるかどうか気になっているのであって、その人自体にはあんまり興味ないと思います。

057



テレビ

ニトロはされて嫌なことがいくつかあって、自分が知りようもない話をされるのもその一つです。テレビに関する冒頭のやり取りは、実際その都度忘れて何度もしているようです。

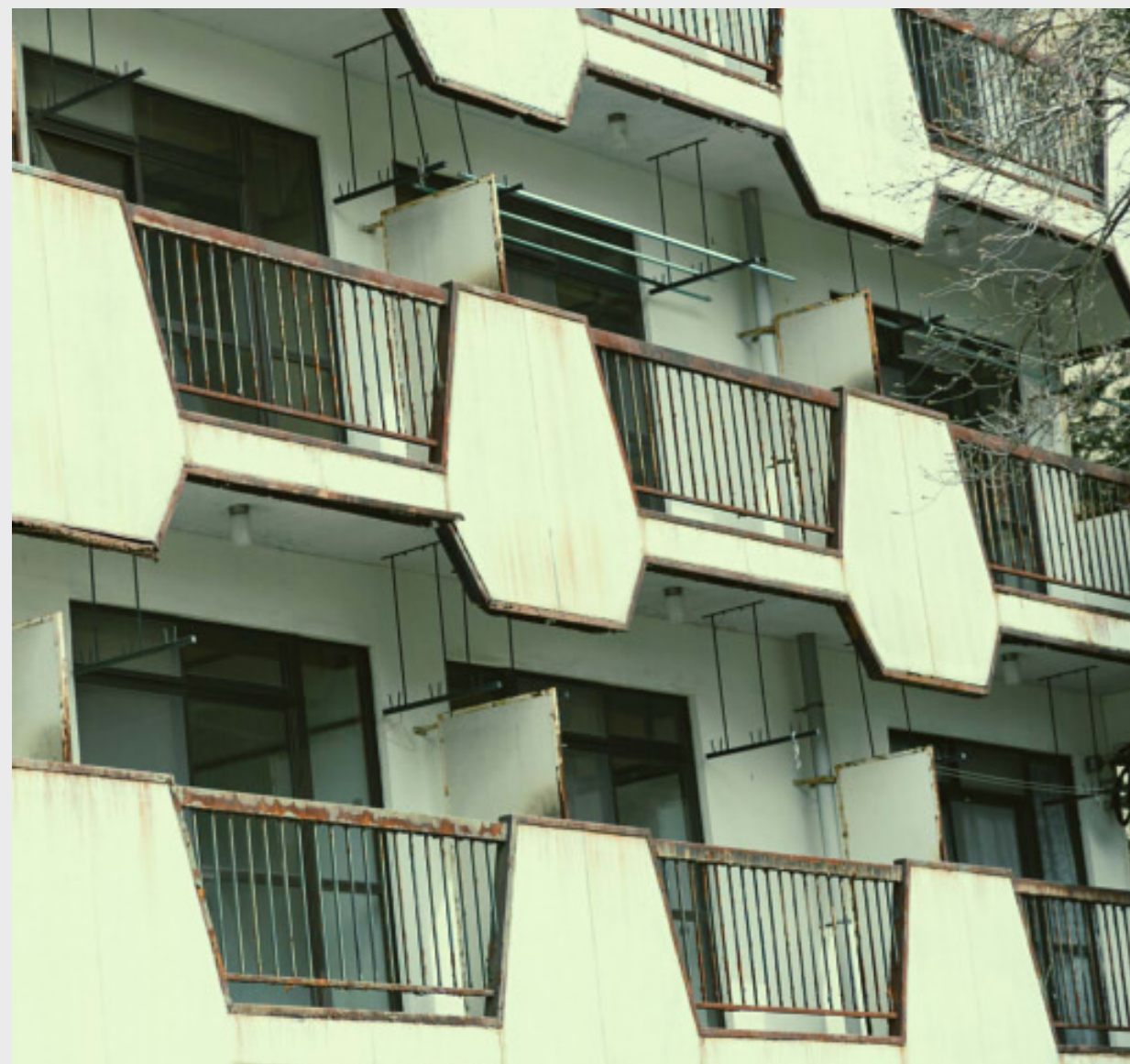
058



ビスケット

先生がほんとうに食べてみたいビスケットは、先生が持っている中にはないそうです。

059



家について

先生はいわば仕事場に住んでいました。
住まわされていたの方が正しいかもです。超ブラック。

060



犬はロープで

先生は犬を散歩させているより、犬に追われているイメージの方がすぐ浮かびますね。すぐ捕まってそう。

061



スリル満点

立坑巻上櫓…だそうです。冒険したいタイプ。

062



岐路にて

いわゆるトロッコ問題ですね。
先生が真ん中にするのは二トロとはまた別の理由だそうです。

063



ランキング

先生的には、キーホルダー<カメラ<ナイフだそうです。
意外にもカメラ<ナイフ。まあカメラも重いですね。

064



靴

日々、とにかくたくさん歩いていますが、
二人は靴ぼろぼろにならないのでしょうか？謎。

065



バケツの話

ニトロは話していて、たまにこういう時があります。
先生ももうそれを分かっているので、バケツの話と答えています。

066



花

なんか嬉しかったそうです。

067



サイレン

先生が言い淀んでいたのは、前述のニトロがされて嫌なことだろうと判断したからです。

068



倍々ゲーム

ニトロは法律により罰せられてみたいようです。先生はごみの話がわりと好き。

069



ループ橋

半分ぐらい成嶋の趣味で選びました。ループ橋は楽しいです。

070



いい建物

先生の仕事場は三食おやつにベッドとシャワー付き、冷暖房完備です。ちょっと狭いけど。

071



階段下

二ト口はただひたすら歩いているだけなので、暗くなってきて辺りに何もなかったり雨降ってきたりすると困っていましたが、先生と旅するようになってからは先生が日中ある程度目星付けてるみたいです。

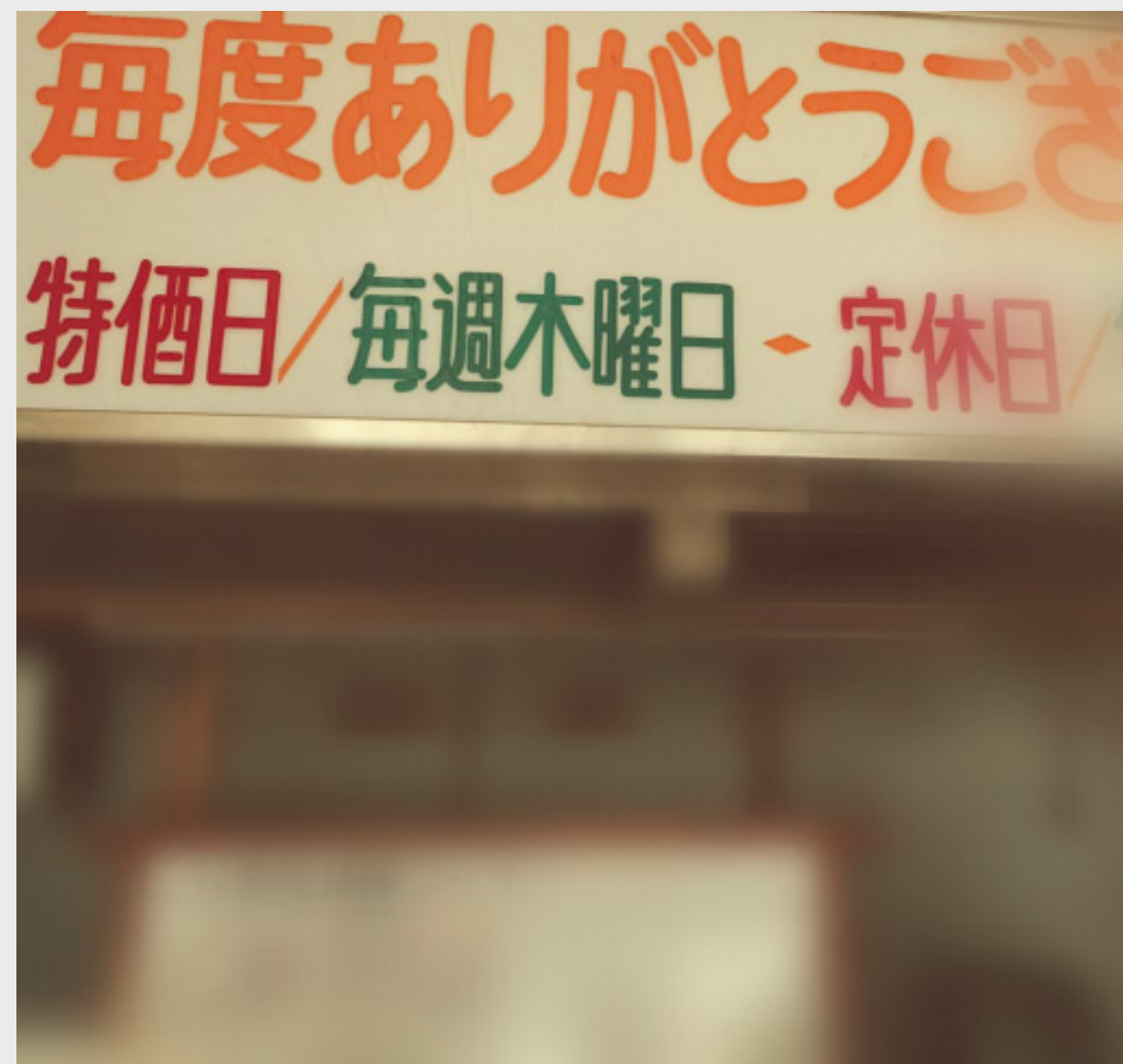
072



非常口

本当は使っちゃいけないのではないかと急に心配になったみたいです。先生もそのへん察して返しています。

073



毎度ありがとうございます

ニトロなりの励ましのようです。独特。

074



何も無い写真

実のところ、ここにはない写真が欲しかったのではないかと思います。

075



群々な可風車

先生はちょっと変わったものがあると調べたくなるそうです。
ニトロはどうでもよさそうです。

076



風を見る

なんか芸名みたいですね。風見ニトロ。

077



ペンギン... ?

ニトロいわく、自分の思うかわいいに自信を持つべきだ、とのこと。そういう話なの？

078



霧って何

ギリギリで離れてるのでギリギリで雲、の意です。で、霧ってなんなんでしょう。

079



お疲れ様

ニト口的には首らしいです。キリンのイメージなのでしょうか。
元気出してほしいですね。

080



熊出没注意!

※真似しないでください

081-a



ニトロ

先生がニトロに燃やされた（というか燃やすことを強いられた）写真です。
前にも言ったよねということは、以前も撮ってニトロに怒られたことがあるんだと思います。

081-b



寝てる

こっそり撮って、こっそり隠し持っていたようです。
燃やすのはまあいいんだけど、と先生が言っていたのはそういうわけです。